

ОТКРИТИЯ

КЪСНОРИМСКА ПЛУМВАТА ОТ ОБЕКТ „ЦАРИ МАЛИ

ГРАД“ ПРИ С. БЕЛЧИН, ОБЩ. САМОКОВ

(Предварително съобщение)

Михаил Христов

Варна

Установяването на т. нар. „доминат“ е съпроводено с множество промени, извършени в административната, икономическа и военната област в края на III в. и началото на IV в., които изграждат образа на късната Римска империя.

В този период са осъществени и някои важни реформи в армията и във военното дело като цяло. Формират се нови типове въоръжени сили. Съществуващите военни техники, похвати и екипировка се развиват спрямо новите условия и външни заплахи.

Военните теоретици от периода дават ценни сведения и съвети както за правилното водене на военните действия, изготвянето на обсадна техника, така и за различните видове въоръжение в редовната късноримска армия.

Подробно на въоръжението и екипировката на различните типове въоръжени сили се спира Вегеций в книга I от своето „Кратко изложение на военното дело“ (ЛИБИ I: 289 и сл.). Тук късноримският теоретик излага своите виждания относно типовете оръжие, които е редно да овладеят новобранците в армията. Сред изброените различни типове метателно оръжие впечатлява описанието на т. нар. „маттиобарбули“ (mattiobarbulos, ματτιοβάρβουλον). Според не съвсем ясното описание на Вегеций това са „оловни копия“ (ЛИБИ I: 289 и сл.), които легионерите носели от вътрешната страна на щитовете си и хвърляли с ръка преди началото на същинското сражение. От същото описание разбираме, че не става дума точно за „копия“, защото изстрелващите ги пехотинци според автора в този момент изпълнявали по-скоро ролята на стрелци. Нещо повече, те дори успявали да нанесат поражение на противниците и техните коне на разстояние,

съизмеримо с това, на което може да бъде изстреляна обикновената стрела или хвърлено метателно копие.

За сравнително късното възприемане на този тип оръжие в арсенала на римската армия свидетелства и легендата, която Вегеций накратко разказва при описанието му. Според него при управлението на императорите Диоклециан и Максимин в Илирик имало два легиона, които умело си служели точно с този тип оръжие, което им помагало да спечелят всички сражения. Впечатлени от това, съимператорите нарекли тези легиони на себе си – Йювиев и Херкулиев, и ги предпочитали пред всички други легиони (ЛИБИ I: 289 и сл.).

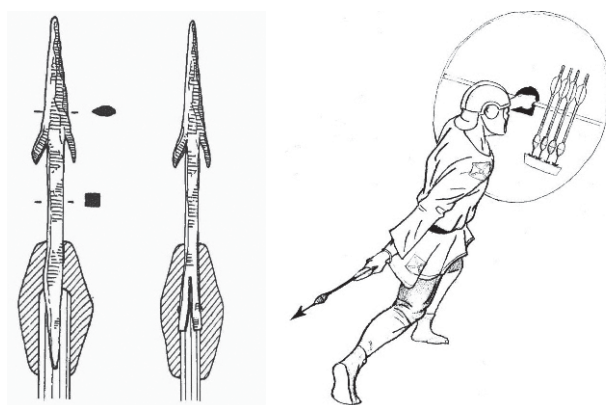
Доста по-детайлно описание на това метателно оръжие дава друг късноримски автор, т. нар. „анонимен реформатор“ в трактата „За военното дело“ (Трактат 1999), създаден в IV в. – вероятно преди последната четвърт на столетието (Трактат 1999: 102-103). В него обаче то е наречено „плумбата“ (plumbāta или hasta plumbāta (Козленко 2004), както е пълното наименование на оръжието) поради наличието на оловна тежест.

От думите му разбираме, че към това време този тип оръжие вече е широко използвано от римската пехота. Плумбатата е голяма стрела, която напомня копие, но снабдено с оперение както при стрелите, и изстрелвано не с помощта на лък или балиста, а силно с ръка. Данните от трактата, както и резултатите от проведени в по-ново време полеви експерименти, сочат като най-успешна и същевременно най-точно покриваща се с информацията от изворите онази техника на изстрелване, при която стрелата се изхвърля с ръка, като се завърта от долу нагоре с пълен мах покрай тялото (Ил. 1. – по Козленко 2009: 298). Така стрелата излита по парабола и според сведенията на Вегеций по този начин лесно можела да прехвърли стените на обсадените градове (ЛИБИ I: 289 и сл.). Днешните практически възстановки (Козленко 2009: 293) сочат, че с този начин на изстрелване на плумбатата се постига средна дължина на полета малко над 60 м (Bishop, Coulston 1993: 162) и височина на траекторията до ок. 10-14 м, с което напълно се потвърждават данните от изворите.

Според описанието на оръжието, дадено от Анонимния реформатор, то се състои от тяло от добре обработено дърво, не много

по-дебело от това, ползвано при стрелите, към което е прикрепен издължен железен шип, завършващ с остър широк връх за стрела; между тези две части се намира широка оловна тежест. В края на дървената част за по-голяма бързина и стабилност на полета се прикрепват пера – като при стрелите, но се оставя достатъчно място в самият край, за да се обхване тялото стабилно с пръсти. Наличието на оловната тежест гарантира по-голяма пробивна сила и дължина на полета.

Сравнително дългите и широки върхове на плумбатите са успешно използвани срещу незащитен противник, нанасяйки му големи поражения, но са по-слабо ефективни срещу защитени с доспехи и щитове нападатели.



Ил. 1 Образци на plumbata и възстановка на техниката на изстрелването им

Стремейки се към непрекъснатото усъвършенстване на плумбата, към края на IV в. римските инженери експериментират и с формата на върха, като така целят увеличаването на пробивната мощ на оръжието (Козленко 2009: 296). Сред известните ни днес екземпляри съществуват някои различия в оформянето както на върха, така и на железния шип под него, които се дължат вероятно именно на тази причина¹.

¹ Срещат се както „обикновено“ оформени върхове с гладък кръгъл или че-

За това, че този тип оръжие е доста различен от копията, съдим и от описанието на въоръжението на тежките пехотинци в редовната късноримска армия, дадено от Вегеций. Според него те (освен с дълги или по-къси мечове) са въоръжени и с по две копия – едно дълго и поне едно по-късо. Освен тях обаче от вътрешната страна на щитовете си всички воители носели окачени и по пет от вече споменатите плумбати или матиобарбули (Флавий Вегеций Ренат 1996: II, 15). Нееднократно късноантичните автори с възхищение описват голямата поразяваща мощ на това оръжие, способно да нанесе дълбоки рани на противниците и техните коне. Някои усъвършенствани типове плумбати дори успешно пробивали щитовете.

През археологически сезон 2011 г. при проучванията на обект „Цари Мали град“ при с. Белчин беше открит връх от метателно оръжие, характеристиките на което го причисляват именно към плумбатите (Ил. 2.).

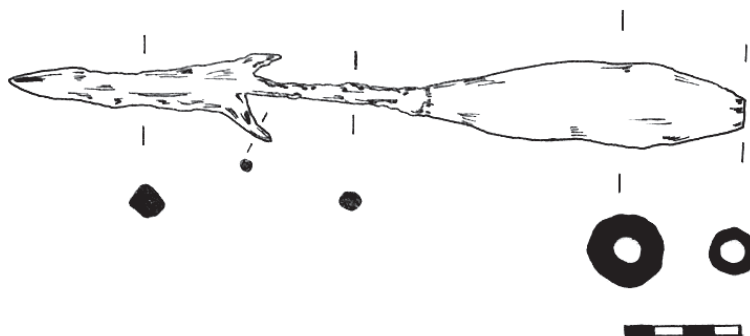


Ил. 2 Общ вид на върха от plumbata, открит при с. Белчин

тиристенен в сечение шип и връх тип „лястовича опашка“ или с два къси шипа, косо разположени под върха на острието, така и такива с масивно оформени триъгълни и ромбовидни върхове или шипове със спираловидни навивки. По-масивното оформяне на върха, подобно на върховете на дългите метателни копия, широко използвани в римската армия, както изглежда цели усилването на пробивната мощ на оръжието и го прави по-ефективно срещу защитени с щитовете и доспехи противници. (Вж. Bishop, Coulston 1993: 161, Fig.115; Macdowall 1994: 22).

Важността на находката се подсилва от факта, че в специализираната литература, разглеждаща късноримското въоръжение от източните и западните части на Римската империя, са известни само около 50-60 екземпляра от този вид оръжие². От района на Балканския полуостров подобни образци са известни от дн. Гърция, Сърбия и Словения, като от последната произхождат 11 екземпляра (Pfalum 2007: 297).

Върхът е открит в рамките на укрепената площ на късноантичния център – в неговия централен сектор, в пласт с компрометирана стратиграфия, което затруднява точното му датиране. В този случай при хронологичното локализиране на находката ще бъдат взети предвид преди всичко нейните основни характеристики – данните за вида, размера и грамажа.



Ил. 3 Сечение на върха от plumbata, открит при с. Белчин

Откритият детайл е с обща дължина 12,6 см, тежи 63,5 гр. От него са съхранени изцяло двете свързани по между си метални части – желязната горна и оловната, разположена непосредствено под нея. Желязният връх е с дължина 5 см – масивен, четиристенен в сечение, завършващ в двата си края с характерните къси „шипове“ – откъдето вероятно идва и едно от названията на този тип оръжие: „матио-

² Доколкото ми е известно, това е първата обнародвана plumbata от днешните български земи!

барбула“, тоест „Марсова брадичка“³. Сечението на масивния връх предполага, че оръжието би могло да се използва и като бронирано. Железният връх преминава в шип с кръгло сечение, в долната част на който е припоена и оловната тежест. Тя е с дължина от 5,5 см, с неправилно елиптично сечение и отвор с диаметър 0,8 см в долната част, към който е била прикрепена несъхранената днес дървена долна част на оръжието.

Данните на експерименталната археология дават основание да се мисли, че средната ефективна дължина на една подобна „стрела“ е била около и малко над 46 см (Козленко 2004).

В развитието на този тип късноантично оръжие е ясно установена тенденцията към увеличаване на неговия размер и грамаж в течение на 5-то и особено на 6-то столетие от н.е. Това засяга пряко и металните му части, които стават чувствително по-масивни. В течение на времето оръжието все повече се доближава като размер и вид до късите метални копия (Козленко 2009: 297).

Така например находки, датирани в IV в., от Британия и лимеса в западните части на империята имат размери и грамаж, близки до тези на находката от „Цари Мали град“ (Bishop, Coulston 1993: 162; Козленко 2009: 292, 297). От друга страна, увеличаването на размера и грамажа на по-късните оръжия от този вид води и до увеличаване на тяхната пробивна мощ. При Африканската кампания на Велизарий през 530 г. подобна плумбата, хвърлена от ромейски войн, успява да пробие шлема на племенника на вандалския крал Гейзерих и да му нанесе смъртоносна рана (Козленко 2009: 297).

Според мнението на някои от съвременните автори, занимаващи се с проблема, известните плумбати могат да се разделят според дължината на металната си част на три групи⁴.

³ По въпр. вж. Козленко 2004. Този автор привежда мнението и на други изследователи по проблема, според които името на оръжието произлиза от фонетично видоизмененото *martioarbula*, т.е. „Марсова брадичка“. При това Козленко превежда *arbula* „брадичка“ като „колючка“, тоест „шип“. Други учени виждат връзка между името на оръжието и това на германското племе матиаки (*mattiaci*) (Bishop, Coulston 1993: 162).

⁴ Така например според представената от В. Козленко класификация, изградена на базата на известните му към момента на публикацията (2009

Находката от с. Белчин със своите 12,6 см дължина попада в граничната зона между първите две групи. Тези данни, както и хронологията на обекта, в който е открита, могат да са от полза при изясняване датата на находката.

В хронологията на укрепения център при с. Белчин ясно се открояват два етапа на късноантично укрепяване (Хаджиангелов, Христов 2011), датирани, както следва: към последната четвърт на IV в. и в 60-те – началото на 70-те години на VI в.

Размерите и грамажът на откритата тук плумбата дават основания да бъде отнесена към първия етап на укрепяване на обекта – между последната четвърт на IV в. и средата на V в. – и да бъде свързана с периода на интензивните хунски нашествия. А това поставя на дневен ред въпроса за използването на укрепения център при Белчин от редовната късноримска армия.

В укрепената му площ няма данни за наличието на сгради и съоръжения, типични за военните лагери от късноримския период⁵. Нещо повече, наличната информация, както от архитектурата, така и от подемния материал, дават основание да се приеме, че в рамките на укрепения център е имало ограничено постоянно присъствие на военизирано население, за което може да се предположи, че е имало военно-полицейски ангажменти. Тези данни не противоречат на идеята за използването на укреплението от редовните римски части – например от тези, разположени в близкия град Германия, в случаите на нужда, каквато безспорно е отбраната на самоковското поле и пътищата към градовете Германия и Пауталия.

г.) върхове, те са разделени в три групи, като за основен делитбен белег е избрана дължината на металната част: I група – върхове с дължина от 98 до 118 мм; II група – върхове с дължина от 135 до 162 мм; III група – върхове с дължина от 186 до 220 мм. Извън тази класификация стоят няколко находки от Олимпия и Сисция с дължини от 255 до 275 мм. (Козленко 2009: 292).

⁵ По въпроса за архитектурата на късноримските и ранновизантийски военни крепости вж. Динчев 2006.

ЛИТЕРАТУРА

Динчев 2006: Динчев, В. Ранновизантийските крепости в България и съседните земи (в диоцезите Thracia и Dacia). – В: Разкопки и проучвания, XXXV, 33-44.

Козленко 2004: Козленко, А. В. Plumbata mamillata (Anon. Bell., 11) и некоторые тенденции эволюции наконечника плюмбат III-IV вв. В: Материалы конференции „Война и военное дело в античном мире“ (16-17 февраля 2004 г.). – Интернет источник: <http://www.xlegio.ru/ancient-armies/missile-weapons/plumbata-mamillata-and-some-evolution-trends-of-plumbatae-heads/>

Козленко 2009: Козленко, А. В. Плюмбата в римской армии IV-VI вв. – В: Античный мир и археология, вып. 13. Саратов, 290-300. Интернет источник: <http://ancientrome.ru/publik/article.htm?a=1304202373>

ЛИБИ 1958, I: Flavi Vegeti Renati. Epitoma Rei Militaris. [Флавий Вегеций Ренат – Кратко изложение на военното дело]. С., 289 и сл.

Трактат 1999: Трактат Анонимного реформатора „О военном деле“. В: Уржумка – Научный журнал ЧГПУ, № 1 (5). Челябинск, 102-117. – Интернет источник: http://www.ancientrome.ru/antlitr/anon-lat/bell_f.htm

Флавий Вегеций Ренат 1996: Флавий Вегеций Ренат. Краткое изложение военного дела. Пер. С. П. Кондратьева. Переизд. Греческие полиоркетик. Вегеций. (Серия „Античная библиотека“. Раздел „Античная история“). СПб., 153-306.

Хаджиангелов, Христов 2011: Хаджиангелов, В., Христов, М. Археологическо проучване на крепостта „Цари Мали град“ в м. „Св. Спас“ при с. Белчин, Самоковско. – В: Археологически открития и разкопки през 2010. С. 321-324.

Bishop, Coulston 1993: Bishop, M. C., Coulston, J. C. N. – Roman military equipment. London, 160-163.

Macdowall 1994: Macdowall, S. – Late Roman Infantryman (236-565 AD). Osprey Warrior Series № 9. London.

Pfalum 2007: Pfalum, V. The supposed Late Roman hoard of tools and steelyard from Vodice near Kalce. – In: Arheološki vestnik, 58, 285-332.

**A LATE ROMAN “PLUMBATA” FROM “TZARY MALY GRAD”
NEAR BELCHIN VILLAGE, SAMOKOV REGION**

(Preliminary notes)

Michail Hristov

Varna

Abstract

The evolving of roman army and warfare in the period of the Dominate is also connected with evolution of the armament. The military theorists from the Late Roman period describe in details many different military tactics and weapons, some of them well known by previous centuries, but others quite new. One of these new weapons is a kind of heavy arrows. They called these arrows *plumbata* or *mattiobarbula*.

In fact this is an arrow with an ordinary edge and with added lead weight on a wooden shaft, which was shot not by a bow, but with hand.

The infantry, light and heavy alike, commonly used this type of weapon and according to the sources, the application of *plumbati* had a devastating result and caused heavy damage to the enemy.

Several finds of these arrows are known from the eastern and western parts of the Empire, and the main part of them comes from Roman frontier fortresses. This is not a surprise, because many regular roman troops were concentrated in the so-called ‘limes’.

The article announces a find of an arrowhead of this type far away from the “limes”, in the inner province of Dacia Mediterranea, in a fortified center near the contemporary village of Belchin, in “Tzary Maly Grad” area. There is no surviving data, concerning any lodging of regular roman troops in proximity, so the fact of its presence is curious and very interesting.

The shape and other characteristics of the found *plumbata* makes possible to set its date in the first decades of the fifth century A D. The find is possibly connected with a struggle of the Roman Empire and the Huns in this part of the Balkan Peninsula.